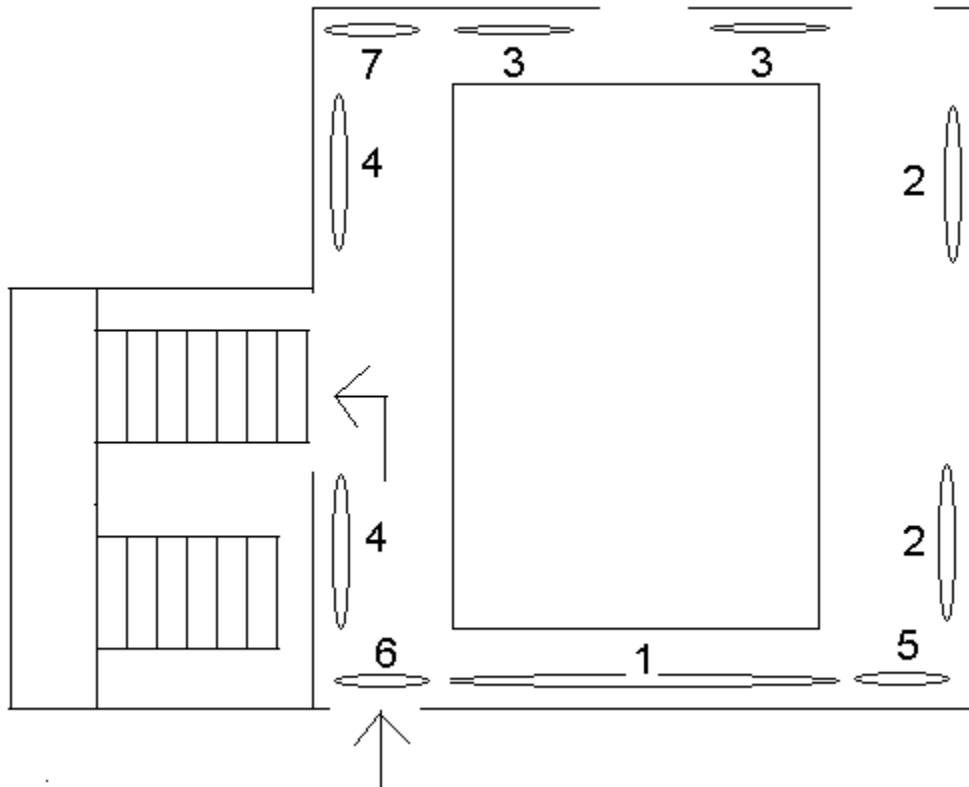


### Het GROTE PORTAAL :Galerij (18 N)



Dit portaal werd ten tijde van het Rococo (18<sup>de</sup> eeuw) toegevoegd. Het is het enige vertrek van het huis, dat geen gezellige sfeer uitstraalt. De Beaufort-Spontins waren reeds markiezen, op weg om hertogen te worden. Door dit gebouw aan het voorportaal toe te voegen, probeerden zij door de afmetingen van de zaal en het decor indruk te maken op hun bezoekers. Met de schilderijen van hun kastelen, hun wapenschilden en die van hun voorouders, grondvestten de Beaufort-Spontins hun sociale legitimiteit.

Twee verschillende stijlen zijn gelijktijdig aanwezig in dit portaal.

Ten eerste: De Frans-Italiaanse Rococo stijl, zeer populair ten tijde van de bouw, houdt van lichtheid. De trap staat niet in het midden. Hij is weggewerkt aan de kant, om de vestibule niet te vol te maken, en een indrukwekkende ruimte te verkrijgen door het plafond tussen de begane grond en de eerste etage te laten vervallen. Ook in Rococo stijl zijn de smeedijzeren leuning en de fresco's op het plafond.

Ten tweede: De Vlaamse Barok is de stijl van de jachtaferelen aan de wanden.

De meeste van deze doeken (17<sup>de</sup> eeuw) zijn het werk van Franz Snyders (Antwerpen 1579 - 1657), vriend en tijdgenoot van P. P. Rubens. Door de wanden te behangen met jachtaferelen, lieten de bewoners enerzijds hun rijkdom zien en anderzijds hun gevoel voor cultuur. Want voor het verwerven van zulke kunstwerken waren geld en goede smaak nodig.

Bij het ophangen van de doeken te Freÿr (17<sup>de</sup> eeuw) werden de grootste verkleind vanwege de geringe afmetingen van de vertrekken in die tijd. Bij hun verplaatsing naar het Grote Portaal (18<sup>de</sup> eeuw), werden ze weer haastig vergroot : zij waren te klein geworden voor de nieuwe wanden. Andere werden grof overgeschilderd om bepaalde details te verbergen, die weer aan het licht zijn gekomen bij recente restauraties.

- (1) De berenjacht : een bos vormde de achtergrond van de compositie. Bij het uitwissen daarvan heeft men een nevelig landschap herontdekt: een rivier, rotsen en een kasteel in de mist: Freyr zoals het in 1637 was, een gesloten vierkant.
- (2) De kinderen zullen zich vermaken door de verschillende afgebeelde dieren te herkennen ! Sommige zijn uit onze streken verdwenen, zoals de beer en de oeros, terwijl andere, zoals de leeuw, nooit in onze bossen geleefd hebben.
- (3) Andere doeken stellen exotische vogels voor.
- (4) De doeken aan weerszijden van de trap zijn kopieën van de originelen, die in de 18<sup>de</sup> eeuw met plaatselijke vogels werden overgeschilderd, en die zich nu in het Portaal van de Kapel bevinden (*Artémis en Actéon*).
- (5) Freÿr rond 1740: reproductie van een gravure van Remacle le Loup (1694 - 1746) uit een reeks van de *Genoegens van het Luikse Land*.  
In 1740, waren het kasteel met zijn gesloten binnenplats en zijn Renaissance tuinen heel ouderwets. Een wind van vernieuwing stak op: uiterst rechts op het doek staan de 24 sinaasappelbomen, pas gekocht van François van Lotharingen (1736) keurig op rijen voor de geheel nieuwe orangerieën. Enkele jaren later (1755) werden omvangrijke veranderingen aan het huis en de tuinen aangebracht.
- (6) Het voormalige kasteel van Beauraing, eigendom van de Beaufort-Spontins. Men ziet er de feodale muren (3 meter dik), waarop een Renaissance bakstenen verdieping werd toegevoegd. Het geheel werd tijdens de Franse Revolutie in brand gestoken. Daarna kwam het via een huwelijk in de Osuna familie. Mariano d'Osuna (de dandy) liet het restaureren in een stijl die Walt Disney bevallen zou hebben. In 1889 brandde het opnieuw af. Er zijn nu slechts 3 torens over (waarvan er een dreigt in te storten).
- (7) Kasteelboerderij te Wasseiges, nog een bezitting van de Beaufort-Spontins. Die zou tijdens het napoleontische tijdperk verkocht worden om bezittingen in Oostenrijk-Hongarije te kunnen kopen, om zich althans gedeeltelijk tegen een eventuele verbeurdverklaring van de Belgische eigendommen door Fouché te beschermen. De afwezigheid van rook boven de schoorstenen van deze drie woningen zou betekenen dat Remacle le Loup (de schilder) er niet zo gastvrij werd ontvangen als hij gehoopt had.